

# Ympäristövastuut toiminnanharjoittajan konkurssissa

- Konkurssimenettelyn vaiheet ja saatavien valvonta
- Vastuu jätteistä ja pilaantuneista alueista
- Toimintaohjeet ja oppaat viranomaiselle

Lammi 5.10.2023/ YSV ry  
Jouko Tuomainen  
Suomen ympäristökeskus



# ESITTELYNI

- Ympäristöjuristi/tutkija
- Valtion ympäristöhallinnossa (SYKE jne.) töissä
  - Selvityksiä, julkaisuja ja artikkeleita, ohjeiden valmistelua, koulutusta, säädösvalmistelua, neuvontaa jne.
- Työni teemana ”vastuu”
  - Pilaantuneen maaperän puhdistaminen
  - Vanhat kaivannaisjätealueet
  - Ympäristövahinkojen korvaaminen
  - Konkurssitilanteiden ympäristövastuut
  - Toissijainen vastuu (ympäristövahinkorahasto)
  - Öljyvahingot, ympäristörikokset, kaivosvero, koskiensuojelulainsäädäntö jne.



# KÄSITTEET

## Ympäristövastuut

- Julkisoikeudellinen vastuu toimenpiteistä ja niiden kustannuksista
  - YSL: maaperän puhdistamisvelvollisuus 133 §)
  - Jätelaki: jätehuollon järjestäminen (28 §), roskaamiskielto ( 72 §)
  - Useat muut säädökset, kuten Maa-aineslaki jne.
- Yksityisoikeudellinen vastuu korvauksista
  - Ympäristövahinkojen korvauslaissa (737/1994) määritelty korvausvelvollisuus

## Saatavien lajit ja niiden keskinäinen etuoikeus

- Tavalliset konkurssisaatavat
  - esim. velallisen laiminlyömät maksut tai PIMA:n puhdistus. Valvottava konkurssissa, mutta ei etuoikeutta varojen jaossa
- Massavelkaiset saatavat
  - esim. konkurssipesän toiminnan kustannukset (sähkö, jätehuolto jne.) jotka maksetaan ennen muita velkoja

## Konkurssin tarkoitus

- Konkurssilakiin perustuva menettely, jossa velallisen koko omaisuus muutetaan rahaksi ja jaetaan pesänhoitajan johdolla ja jaetaan velkojille saatavien etuoikeuksien perusteella



# TAUSTAKSI

## ”Insolvenssitilanteet” ja ympäristöhallinto

- Maksukyvyttömyys: velkasaneeraus, konkurssi, rauennut konkurssi, julkisselvitys
- Jätteet ja PIMAt yleisimmät ongelmatilanteet
- Tarvitaan lupia, toimijan valvontaa, valtion (toissijaista) rahoitusta

## Tulossa ohje (23.11.2023/Kainuun ELY)

- **Toimintamalli valtion ympäristönsuojeluviranomaiselle konkurssitilanteita varten - Erityisesti kaivosten konkurssitilanteita varten**
  - Sopii myös kunnan käyttöön
  - Kattaa muutkin kuin kaivoskonkurssit



S Y K E



Jämsässä selvitetään kiertotalousyhtiö Kaipola Recyclingin aiheuttaman ympäristöongelman siivoamista ja sen kustannusten maksajaa.

- Kuva Petri Aaltonen. Ylen sivusto 27.9.2023 klo 13.30

# KAINUUN ELY-KESKUKSEN KONKURSSIOHJEEN SISÄLTÖ

## 1. JOHDANTO

## 2. YMPÄRISTÖVASTUU- JA KONKURSSILAINSÄÄDÄNTÖ

## 3. TOIMINTAMALLI VALVONTAVIRANOMAISELLE KONKURSSIN ERI VAIHEISSA

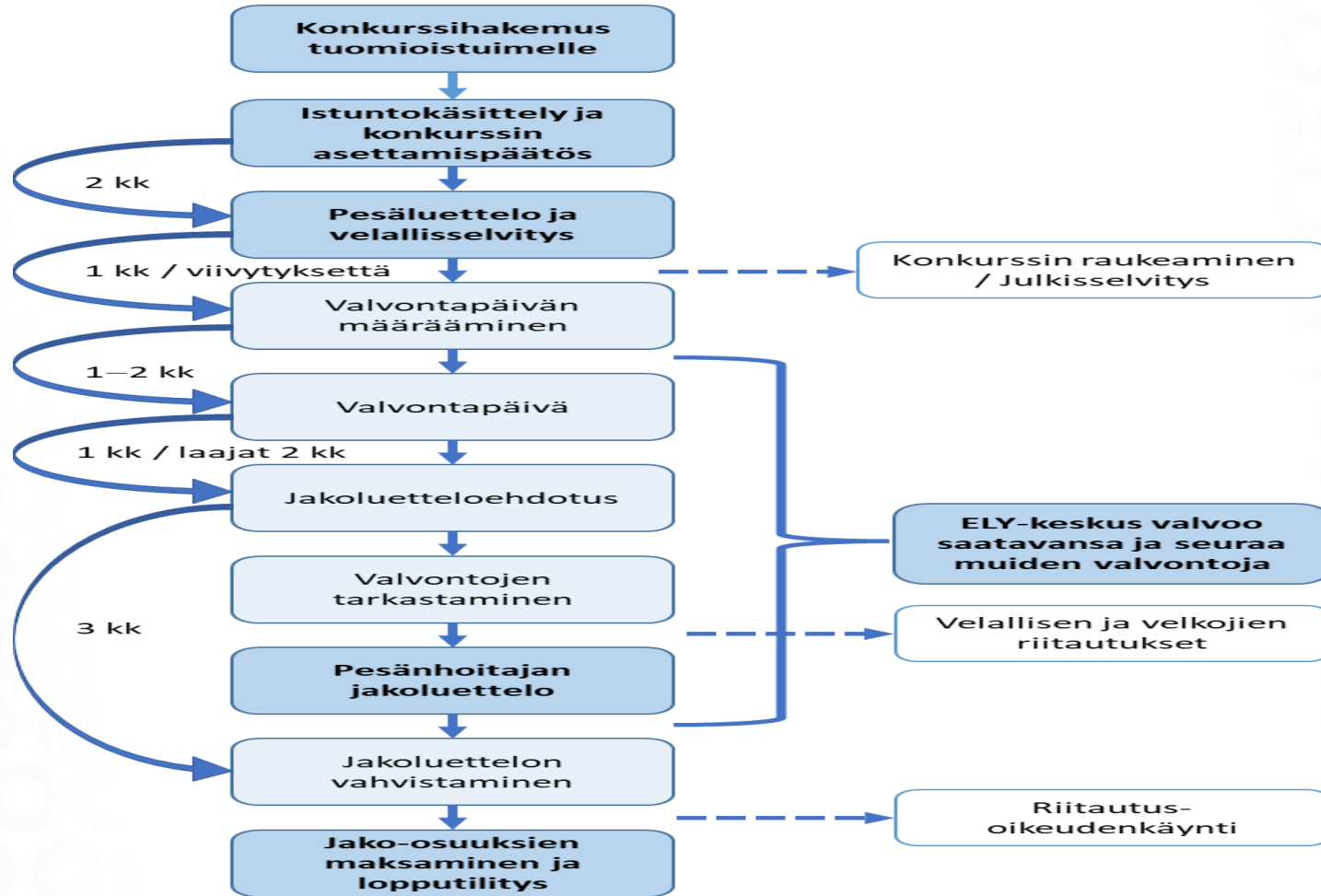
- ennen kurssia
- kurssihakemuksen jättämisen jälkeen
- kurssiin asettamispäätöksen jälkeen
- kurssimenettelyn aikana
- kurssimenettelyn päättymisen jälkeen

## 4. OHJEEN LIITTEENÄ

- Kurssin ennakointi taloudellisen raportoinnin perusteella
- Julkisselvitys ympäristönsuojelullisesta näkökulmasta
- YSL 182 a § ja sen soveltaminen kurssissa
- Muut kursseihin liittyvät valvontaohjeet ja lisätietolähteet
- PIMA-tukilain mukainen rahoitus
- Kurssivastuusäntelyn kehittäminen (tulkinta vai uudistukset)



# KONKURSSIN PÄÄVAIHEET KUNNAN/ELY:N KANNALTA



## 1. Kunnan toimenpiteet ennen toiminnanharjoittajan konkurssia

### 1.1 Ennakoiva varautuminen tulevaan konkurssiin

- Kaavoitus, ympäristölupaehdotin vaikuttaminen, ympäristölupiin liittyvät vakuudet, toiminnan valvonta (estetään jätevuoret) jne.

### 1.2 Yksittäisen valvontakohteen maksukyvyttömyyden ennakointi

- **Jatkuva** talousriskien seuranta: Suomen Asiakastieto OY (maksullinen)
- **Kysely**, onko yritys ennakkoperintä- ja alv –rekisterissä, onko maksamattomia verovelkoja tai eläkemaksuja: Verohallinnon yritys- ja yhteisötietojärjestelmä (ilmainen; on netissä)

### 1.2 Tieto yksittäisen valvontakohteen päätymisestä konkurssiin

- **Kysely**, onko yritys maksukyvyttömänä konkurssi- ja yrityssaneerausrekisterissä tai velkajärjestelyrekisterissä: Oikeusministeriön maksukyvyttömyysrekisteri (maksuton tiedonhakupalvelu, netissä).
- **Ilmoitus** pesänhoitajalta velkojille ja ympäristöviranomaisille (ei aina tule ilmoitusta!)
- **Kysely**: Asiakastieto Oy (maksullinen)
- **Kysely**: Tarkemmat tiedot saa yksittäisen konkurssimenettelyn etenemisvaiheesta joko pesänhoitajalta tai paikallisen käräjäoikeuden kirjaamosta.



## 2. Toimenpiteet konkurssihakemuksen jättämisen jälkeen

- Muiden velkojien tekemä konkurssihakemus ei edellytä viranomaiselta välttämättä juridisia toimenpiteitä
- Käytännössä valvontaa syytä tehostaa ympäristöongelmien estämiseksi





## 3. Toimenpiteet kurssiin asettamispäätöksen jälkeen

### 3.1 Yhteistyö pesänhoitajan kanssa

- Yhteistyö tärkeää ympäristöasioiden asianmukaiseksi hoitamiseksi, sillä viranomaisen asiantuntija- apu auttaa ongelmien estämiseksi
- Kaikki ympäristövelvoitteisiin liittyvät viranomaisen kyselyt, toimenpidekehotukset, vaatimukset ja määräykset toimenpiteistä esitetään nimenomaan pesänhoitajalle
- Pesänhoitaja pitäisi ottaa oma-aloitteisesti yhteyttä valvontaviranomaiseen, jos kurssipesän hallinnassa on pilaantunut alue, vaarallisia jätteitä tai laitteita. (Konkurssiasian neuvottelukunnan suositus nro 01).



## 3.2 Ympäristöviranomaisen saatavat velalliselta ja konkurssimenettely

- **Kahdentyyppiä saatavia**
- **1.) Valvottavat konkurssisaatavat** (= ennen konkurssiin asettamista syntyneitä)
  - Konkurssimenettelyn määräaikojen puitteissa vaadittava (=valvottava) pesänhoitajalle toimitetussa valvontakirjelmässä, jossa on eritelty laskelma.
  - Myös vakuuksien kattamat saatavat ja vahingonkorvaukset jne. valvottava
  - Pesänhoitaja tekee jakoluettelon hyväksyttävistä valvotuista saatavista ja maksaa saatavat jakoluettelon perusteella.
  - Käytännössä pesillä ei varoja maksaa etuoikeuttava vailla olevia saatavia.
- **2.) Ei-valvottavat saatavat** (konkurssin asettamisen jälkeen syntyneitä saatavia, kuten konkurssipesän jatkamaan yritystoimintaan kohdistuvat maksut)
  - peritään konkurssista riippumatta laskulla suoraan konkurssipesältä/pesänhoitaja.



## 4 Toimenpiteet konkurssimenettelyn aikana

### 4.1 Ympäristölainsäädännön noudattamisen valvonta

- Erityisesti vaarallisten jätteiden ja kemikaalien varastoinnin ongelmatilanteet
  - Toiminnanharjoittaja (edustajana pesänhoitaja) vastaa teoriassa riskin poistamisesta, ja jos ei käytössään varoja ainakin tekee ilmoituksen riskistä viranomaisille
  - Yhteistyö pesänhoitajan ELY:n, kunnan, pelastusviranomaisen ja poliisin kesken
  - Kiireelliset toimenpiteet käytännössä hoitaa pelastuslaitos
  - Öljyvahingoissa kunta vastaa jälkitorjuntatoimenpiteistä
  - Vakavissa ja laajoissa tilanteissa ELY -keskus toimivaltainen viranomainen (YSL 182 a§).
- Kiireetön jätehuolto tai maaperän puhdistaminen
  - Vastuussa: aiheuttaja; alueen tai jätteen haltija; maaperästä viimesijaisesti kunta.
  - Valvontaviranomainen valvoo ja tarvittaessa vaatii toimenpiteitä
  - Konkurssipesä voi olla toimimis- ja kustannusvastuussa, jos se jatkaa toimintaa tai velallisen jätettä pesän alueella tai sen varastossa.
- Jos ympäristönsuojeluviranomainen maksaa konkurssivelalliselle kuuluvia kustannuksia, ne on valvottava konkurssissa saatavan perimisen turvaamiseksi!



## ● 4.2 Hallintopakkomenettelyiden käyttäminen konkurssivelallista vastaan

- Kohteena on velallinen kun kyse tämän laiminlyönnistä
- Ennen konkurssia aloitettua hallintopakkoa ei yleensä voi muuttaa kohdistumaan konkurssipesään. Konkurssin aikana aloitettu uusi konkurssivelallisen toimintaan perustuva hallintopakkoasia
  - Konkurssipesään kohdistettavissa vain, jos se jatkaa konkurssivelallisen harjoittamaa pilaantumista aiheuttavaa toimintaa.
  - Konkurssipesään ei voida kohdistaa ennen konkurssia velallisen toiminta-aikana tapahtuneen maaperän tai pohjaveden pilaantumisen perusteella, jos pilaavan toiminnan harjoittaminen päätynyt ennen konkurssia.

## ● 4.3 Vastuun jakautuminen konkurssipesän ja konkurssivelallisen kesken

- Tämän esityksen pääperiaatteet julkisoikeudellisen ympäristövastuun kohdistamisesta konkurssivelalliseen/pesään perustuvat säännösten yleiseen tulkintaan ja KHO:n oikeuskäytäntöön
- Mahdollisesti valvontaviranomaisen tapauskohtaisesti harkitsee toisenlaista ratkaisua konkurssipesän ympäristövastuun kohdentamisesta, mutta päätöksen perustelujen oltava hyviä..



## 5. Toimenpiteet konkurssimenettelyn päättymisen jälkeen

### ● 5.1 Konkurssisaatavien jälkivalvonta

- Pesänhoitaja asettaa saatavien valvonnalle valvontapäivän, mutta sen jälkeenkin on mahdollista jälkivalvonnan kautta valvoa saatavia.
- Syynä voi olla esim. että vasta myöhemmin on selvinnyt konkurssisaatavan olemassaolo.

### ● 5.2 Valittaminen konkurssituomiosta

- Valvontaviranomaisella harvoin aihetta valittaa konkurssipäätöksestä.
- Mahdollista teoriassa esim. konkurssivalvonnan hylkäämisen johdosta.

### ● 5.3 Valvontaviranomainen jatkaa lupien/lain valvontaa

- Tilanteesta riippuen toiminta päättyy ja vastuutaho vaihtuu.



# OHJEITA JA JULKAISUJA VALVONNAN TUEKSI

- **Ympäristönsuojelulainsäädännön laillisuusvalvontaopas 2014**
  - Rikos, hallintop(ohjeita 9/2014): on netissä
  - akko, konkurssitilanteet, konkurssivalvontakirjelmän sisältö jne.
- **Ympäristövalvonnan ohje** (Ympäristöhallinnon ohjeita 2/2016); netissä
- **Jätevakuusopas – opas jätehuollon toimijoilta vaadittavista vakuuksista** (Ympäristöhallinnon ohjeita 5/2012); netissä, uusi painos tulee 2024
  - Toiminnanharjoittajan konkurssissa (s. 50–55) jätevakuuksien voimassaolo ja käsittely valvontaviranomaisen näkökulmasta)

## Uusia julkaisuja tulossa syksyllä 2023:

- SYKE: **Vastuu vanhasta ympäristön pilaantumisesta** – esimerkkinä vanhat kaivannaisjätealueet (KAJAK 5, julkaistaan 12/2023)
- KAIELY: **Toimintamalli valtion ympäristönsuojeluviranomaiselle konkurssitilanteita varten** - erityisesti kaivosten konkurssitilanteissa (julkaistaan 11/2023)

# KONKURSSISÄÄNTELYN UUDISTAMINEN

## Epäselvä oikeustila vastuiden kohdentumisesta ja saatavien etusijasta

- Oikeustieteessä aiheesta keskusteltu ja eri näkemyksiä prosessi/ympäristöoikeus
- Säädösuudistus kaatui eduskunnassa vuonna 2018
- Nykyisin vallitseva lain tulkinta:
  - Ennen konkurssia syntynyt vahingonkorvausvastuu ja pilaantuneen maaperän puhdistamisvastuu: niihin perustuvilla saatavilla ei ole etuoikeutta
  - Konkurssipesällä on vastuu jätehuollosta, joten sen kustannuksilla on etuoikeus ja ne maksetaan ”päältä pois”

## Lainvalmistelun tulevaisuuden näkymät

- Säätelyä tarvitaan, missä viipyy valmistelu? (näin oikeustieteen prof. Tuula Linna)
- Näköpiirissä ei ole lainvalmistelun aloittamista (Pääministeri Orpon hallitusohjelma)



# TIIVISTELMÄ

- Vastuu toimenpiteistä konkurssin yhteydessä?

<b>Toimenpide / Vastuu</b>	<b>Jätehuollon järjestäminen</b> - Jätelain 28 § / ympäristölupa	<b>PIMA-kohteen kunnostaminen</b> YSL 133 §
<b>Vastuutaho</b>	I Konkurssipesä jätteen haltijana II Alueen haltija/omistaja vuokraajana	I Aiheuttaja (ei siis konkurssipesä!!) II Alueen nykyinen haltija III Kunta viimesijaisesti
<b>Kustannusten etuoikeus konkurssissa</b>	Kyllä on (=pesän massavelkaa)	Ei ole (=tavallinen valvottava saatava)
<b>Valvontakirjelmä pesänhoitajalle</b>	Kyllä	Kyllä
<b>Valvova viranomainen</b>	Kunta / ELY	ELY





# MUISTA KONKURSSEISTA AINAKIN NÄMÄ ASIAT

- Konkurssissa velallisen varat jaetaan pesänhoitajan johdolla
- Asiointissa yhteystahosi on konkurssipesän pesänhoitaja
- Konkurssimenettely on säännelty tarkasti konkurssilaissa
- Ota valvonnassa huomioon ympäristösäätelyn lisäksi konkurssilaki
- Seuraa valvottavien taloustilannetta ja konkurssin lähestymistä
- Vaadi konkurssisaatavien valvontamenettelyssä oma-aloitteisesti saatavia sekä jäte- ja muita vakuuksia
- Lisätietoja saat ympäristöhallinnon julkaisemista valvontaohjeista/oppaista



**KIITOS MIELENKIINNOSTA!  
KYSYMYKSET JA KOMMENTIT TERVETULLEITA..**

- LISÄTIEDOT JA YHTEYDENOTOT
- [Jouko.Tuomainen@syke.fi](mailto:Jouko.Tuomainen@syke.fi)